



Gedragscode voor leveranciers

Bijgewerkt April 2025

Inhoud

Ons doel	2
Gedragscode voor leveranciers	3
Onze aanpak	4
Eisen voor leveranciers	5
Due Diligence-procedures	6
Ons duurzaamheidskader	7
Verwachtingen van leveranciers	8
Onze verplichtingen	9
Een probleem melden	10



Ons doel

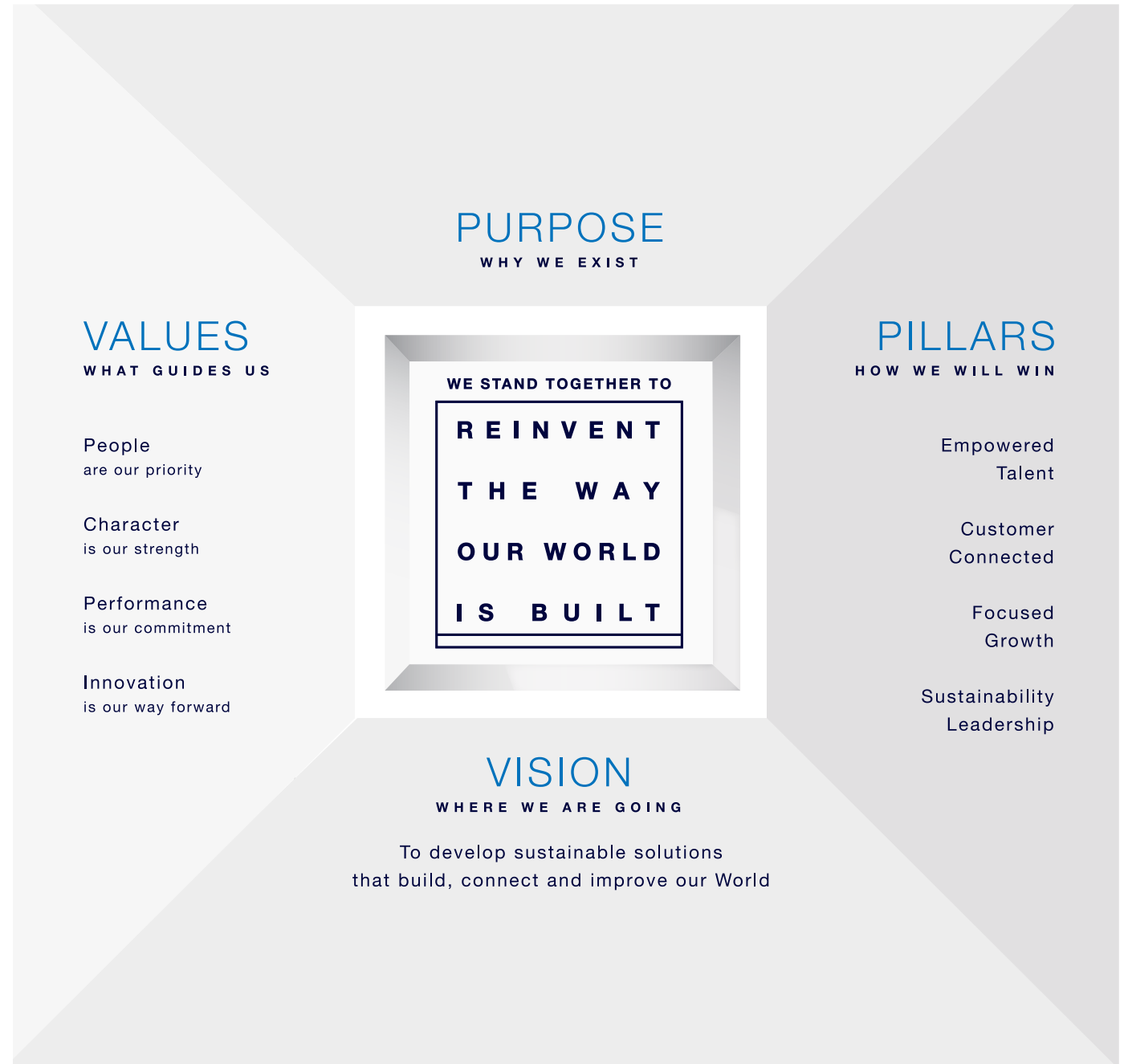
Wat we bij CRH maken is essentieel voor leven en wonen omdat onze materialen, producten en oplossingen bepalen hoe onze wereld wordt gebouwd. We hebben een niet aflatende drive en vermogen om enkele van de grootste uitdagingen van onze tijd op te lossen. We weten dat we samen de grootste impact kunnen hebben.

Onze doelstelling, visie, waarden en strategische pijlers vormen ons samenbindende kader en geven aan wat CRH is en hoe we werken.

De waarden van CRH vormen de basis van onze cultuur: we doen de juiste dingen op de juiste manier, met respect voor elkaar en voor de wet.

Leiderschap in duurzaamheid is een van de strategische pijlers in Ons Doel. Al meer dan 50 jaar heeft CRH zich getransformeerd, aangepast en opnieuw uitgevonden. Dat terwijl het altijd waarde heeft geleverd en duurzame oplossingen heeft gecreëerd die bijdragen aan een beter gebouwde omgeving en veerkrachtigere samenleving.

Op basis van ons duurzaamheidsraamwerk bekrachtigen we duurzaamheidsleiderschap in ons hele bedrijf en tonen we onze voortdurende focus om de omgeving te verbeteren door duurzaamheid te integreren in alles wat we doen.



Gedragscode voor leveranciers

Deze Gedragscode voor leveranciers (SCoC) beschrijft de inkoopvereisten van CRH voor onze leveranciers en hoe we ervoor zorgen dat leveranciers zich aan de code houden. Op basis van het risico, de aard van de relatie en lokale wettelijke vereisten kunnen aanvullende borgingsprocedures en leveranciersverplichtingen vereist zijn. Een op risico gebaseerde benadering van aanvullende procedures, waaronder interne en externe due diligence, wordt toegepast afhankelijk van het risiconiveau. Bovenal kiezen we leveranciers die onze niet aflatende inzet voor goede ethische praktijken delen en die voldoen aan onze normen op het gebied van gezondheid en veiligheid, mensenrechten en milieubeheer.

We streven ernaar onze onderneming te laten groeien en verbeteren op een manier die duurzame waarde creëert, met een focus op verantwoorde inkoop in onze toeleveringsketen. We erkennen dat onze leveranciers belangrijke stakeholders zijn in het succes van onze visie om oplossingen te ontwikkelen die onze wereld bouwen, verbinden en verbeteren. We streven ernaar de hoogste juridische, ethische en morele normen te bereiken, zoals ondersteund door onze Gedragscode (CoBC) en verder uiteengezet in deze SCoC. We verwachten van onze leveranciers dat zij zich houden aan de normen die in deze SCoC zijn vastgelegd.



Onze aanpak

We streven naar eerlijke en oprechte zakelijke relaties, gebaseerd op een open en transparant dialoog, vertrouwen en integriteit, in de overtuiging dat relaties gebaseerd op wederzijds respect gunstig zijn voor iedereen. CRH waardeert de betrokkenheid van onze leveranciers door middel van regelmatige communicatie. De CRH Hotline is beschikbaar voor werknemers, klanten, leveranciers en andere externe belanghebbenden om oprechte zorgen te uiten over misstanden binnen CRH, waaronder naleving van onze CoBC of ander beleid van CRH, zoals de SCoC, of mogelijke overtredingen van lokale wetten.

Bij CRH respecteren we internationaal erkende mensenrechten – zoals vastgelegd in het Internationaal Statuut van de Rechten van de Mens en de Fundamentele Principes en Rechten op het Werk van de Internationale Arbeidsorganisatie – in al onze activiteiten en in onze uitgebreide toeleveringsketen.

We zijn ondertekenaar van het UN Global Compact en raden onze leveranciers aan om zich ook te laten ondertekenaar.

We herzien onze interne processen om ze af te stemmen op de principes van ISO 20400 voor duurzaam inkopen. Werken met verantwoordelijke leveranciers is een belangrijk onderdeel van Duurzaam Inkopen. We verwachten van onze leveranciers dat ze onze inzet voor mensenrechten en duurzaam inkopen, zoals beschreven in de CoBC en deze SCoC, delen.

Daarnaast zal CRH deze SCoC regelmatig evalueren om de juiste afstemming van onze aanpak te waarborgen.

Duurzame Ontwikkelingsdoelen van de VN

Door duurzaamheid centraal te stellen in de moderne bouw, ondersteunen we de levering van de VN-doelen voor duurzame ontwikkeling.



Eisen voor leveranciers

Onze leveranciers moeten voldoen aan de wet- en regelgeving in alle rechtsgebieden waarin ze actief zijn en die van toepassing zijn op hun toeleveringsketens. Wij eisen van onze leveranciers dat zij informatie verstrekken over hun naleving van alle toepasselijke wet- en regelgeving en dat zij deze informatie tijdig onderbouwen en om de nodige zorgvuldigheid te betrachten bij het verifiëren van de naleving van wet- en regelgeving door hun leveranciers.



Mensen en gemeenschappen

- Alle vormen van moderne slavernij in de hele toeleveringsketen van de leverancier verbieden, inclusief:
 - Gedwongen arbeid
 - Gebonden arbeid
 - Verplichte arbeid
 - oKinderarbeid
 - Mensenhandel
- Mensenrechten respecteren, wetten naleven en veilige werkomstandigheden zonder discriminatie en intimidatie bevorderen, in lijn met de International Bill of Human Rights en andere belangrijke mensenrechtenverdragen van de VN.
- Handhaaf de principes van gelijkheid, inclusie en respect in de omgang met potentiële, huidige en voormalige werknemers.
- Vooruitgangsnormen om de gezondheid en veiligheid van werknemers te beschermen.
- Op constructieve wijze samenwerken met lokale gemeenschappen en de gevolgen beheren voor de economische-, sociale-, milieu-, culturele-, burgerlijke- en politieke rechten van gemeenschappen en de rechten van inheemse gemeenschappen, zoals vereist door de toepasselijke wetgeving.
- Respect voor arbeidsomstandigheden, met inbegrip van maar niet beperkt tot vast werk, werktijden, adequate lonen en zwangere vrouwen.



Verantwoordelijk Ondernemen

- Respecteer de vrijheid van vereniging en de effectieve erkenning van het recht op collectieve onderhandelingen door werknemers.
- Handhaaf een hoge mate van integriteit en vermijd belangenverstrengeling, en zorg voor transparante en ethische zakelijke praktijken.
- Voldoen aan de concepten, principes en aanbevelingen in de OESO-richtlijnen voor multinationale ondernemingen, indien van toepassing.
- Voldoe aan alle relevante wet- en regelgeving, inclusief maar niet beperkt tot:

- Mensenrechten	- Anti-omkoping
- Gezondheid en veiligheid	- Anticorruptie
- Handelssancties	- Concurrentiebestrijding
- Milieu en klimaat	- Anti-witwassen
	- Gegevensbescherming en privacy
	- Locatie van herkomst, bijv. Dodd-Frank

Due Diligence-procedures

Onze inkooppraktijken zijn grondig: we verwachten van huidige en potentiële leveranciers dat ze voldoen aan onze eisen in deze SCoC, die is afgestemd op ons Sustainability Framework (meer informatie op pagina 8). Daarnaast verwachten we van onze leveranciers volledige ondersteuning en medewerking bij de due diligence-procedures van CRH.

De diepgang en aard van onze betrokkenheid is afhankelijk van het waargenomen risicoprofiel en omvat een of meer van de volgende methoden:

- Directe betrokkenheid door regelmatige communicatie, met een formele erkenning van de SCoC door leveranciers.
- Interne due diligence-processen, waaronder beoordelingen, software van derden en andere methoden.
- Externe due diligence waarbij leveranciers een vragenlijst moeten invullen om duidelijkheid en afstemming te garanderen.
- Integratie van specifieke clausules in contractuele bepalingen om naleving van de SCoC te benadrukken.
- Directe beoordelingen ter plaatse, desktopbeoordelingen of onafhankelijke beoordelingen door derden op verzoek van CRH, indien nodig, met wederzijds overeengekomen voorwaarden en procedures.
- Gezamenlijke ontwikkeling van actieplannen om geïdentificeerde afwijkingen of verbeteringen te corrigeren.



Een hotel voor wilde
bijen in Zwitserland.
Jura Materials, CRH
Europe Division

We maken gebruik van veelzijdige borgingsmechanismen om ervoor te zorgen dat onze leveranciers zich houden aan de normen die zijn vastgelegd in deze SCoC. De borgingsmethoden worden bepaald door:

Aard van de aankoop

Risicobeoordeling bronland

Bestedingsnive

Leveranciers dienen er rekening mee te houden dat CRH zich het recht voorbehoudt om:

- Een bestaand contract met een leverancier beëindigen als deze SCoC niet wordt nageleefd.
- Een bestaand contract beëindigen als een leverancier deelname weigert op verzoek in een saneringsplan.

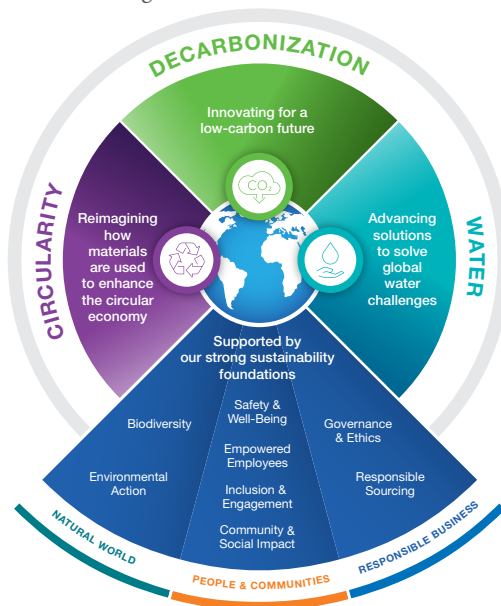
Leveranciers die niet kunnen aantonen dat ze onze inkoopnormen naleven of de relevante wetgeving niet naleven, worden uitgesloten van toekomstige aanbestedingsprocessen.

Ons duurzaamheidskader

We hebben drie snel opkomende en moeilijk op te lossen mondiale uitdagingen voor de samenleving en de gebouwde omgeving geïdentificeerd - Water, Circulariteit en Decarbonisatie. Ons duurzaamheidsraamwerk richt onze aanpak op hoe we kunnen bijdragen aan het aanpakken van deze uitdagingen.

CRH bevindt zich in een goede positie om oplossingen met toegevoegde waarde te bieden om deze uitdagingen op te lossen en de kwaliteit van de wereld waarin we leven te verbeteren. We erkennen dat ons vermogen om duurzamere klantgerichte oplossingen te leveren wordt ondersteund door onze sterke duurzaamheidsfundamenten - de natuurlijke wereld beschermen, onze mensen en gemeenschappen helpen zich te ontwikkelen en ervoor zorgen dat we werken als een verantwoordelijke onderneming.

We benaderen duurzaamheid vanuit de hele waardeketen en streven ernaar om onze goederen en diensten op verantwoorde wijze in te kopen. Onze leveranciers spelen een essentiële rol in de samenwerking met ons om deze ambitie te verwezenlijken en om ons te voorzien van innovatieve producten, diensten en oplossingen die bijdragen aan onze bredere duurzaamheidsdoelstellingen.



Verwachtingen van leveranciers

Wij verwachten van onze leveranciers dat zij zich net als wij inzetten voor goede milieupraktijken en dat zij tijdig voldoen aan verzoeken om openbaarmaking. Wij verwachten van leveranciers dat zij vergelijkbare eisen stellen aan hun toeleveringsketens.



Water

- Een verantwoordelijk rentmeesterschap voeren over waterbronnen, streven naar een lager verbruik en de negatieve gevolgen van wateronttrekking en -lozing beperken.
- Deelnemen aan initiatieven die waterbehoud stimuleren en een betere waterkwaliteit bevorderen, met de ambitie om zoet water en mariene bronnen te behouden en duurzaam te gebruiken.



Ontkoling:

- Deelnemen aan initiatieven die koolstofreductie en klimaatbestendigheid bevorderen en zo bijdragen aan wereldwijde inspanningen om klimaatverandering tegen te gaan in de hele waardeketen van de leverancier.
- Kwantificeren en openbaar maken van broeikasgasemissies met betrekking tot Scope 1 en 2 om de decarbonisatieprestaties te evalueren en informatie te leveren over de koolstofvoetafdruk en milieuproductverklaringen, indien vereist
- Aansluiting zoeken bij wereldwijde en lokale inspanningen voor het koolstofvrij maken van de economie door de afhankelijkheid van fossiele brandstoffen te verminderen en samen te werken aan de overgang naar hernieuwbare energiebronnen, waar mogelijk in overeenstemming met de ambitie van CRH om de economie koolstofarm te maken, met de nadruk op beperking van en aanpassing aan klimaatverandering.



Circulariteit:

- Maak gebruik van efficiënte operationele praktijken om de afvalproductie te verminderen en het gebruik van natuurlijke materialen te optimaliseren.
- Waar mogelijk recycling en hergebruik van materialen stimuleren, in lijn met ons doel van verantwoord inkopen.
- Initiatieven stimuleren die gericht zijn op circulariteit en vermindering van afval dat wordt gestort, in lijn met ons streven om de principes van de circulaire economie te volgen.
- Ernaar streven om initiatieven en bedrijfsmodellen te implementeren en bekend te maken die efficiënt gebruik van hulpbronnen en een meer circulaire economie bevorderen.



Natuurlijke wereld

- Hun invloed op en afhankelijkheid van de natuur identificeren en begrijpen.
- Werken aan het vermijden, minimaliseren en mitigeren van geassocieerde effecten, inclusief maar niet beperkt tot:
 - Verantwoord landgebruik
 - Biodiversiteit en landbehoud beschermen, herstellen en waar van toepassing verbeteren
 - Het stoppen van het nettoverlies van natuurlijke bossen in overeenstemming met de geldende ontbossingsregelgeving

Onze verplichtingen

CRH blijft zich inzetten om onze leveranciers op de hoogte te houden van onze SCoC. Naarmate de risicodynamiek verandert, veranderen ook onze due diligence-procedures.

We stimuleren collectieve, duurzame groei door actief toezicht te houden op de activiteiten van leveranciers en hun conformiteit met deze SCoC. We streven naar verbeteringen in de SCoC waar dit verbeteringen kan opleveren om onze bedrijfs- en duurzaamheidsambities te realiseren.

Deze SCoC bevat algemene eisen die van toepassing zijn op alle leveranciers van CRH en haar bedrijven. Specifieke benaderingen en contractuele bepalingen met een hogere norm hebben voorrang op deze algemene vereisten. Als er een dwingende toepasselijke wet is die strenger is dan deze SCoC, dan prevaleert die wet.



Een probleem melden

CRH heeft een onafhankelijke, vertrouwelijke hotline waar werknemers, klanten, leveranciers of andere externe belanghebbenden te goeder trouw hun zorgen kunnen uiten over onethisch, ongepast of illegaal gedrag. Deze meertalige hotline is 24 uur per dag, 7 dagen per week bereikbaar en biedt de mogelijkheid om zorgen anoniem te melden.

CRH's Global Head of Compliance en de regionale Legal en Compliance teams houden toezicht op de intake en onderzoeksopdracht van alle Speak Up meldingen die via de CRH Hotline binnenkomen.

Ga om een probleem te melden naar: www.crhhotline.com

Aanvullende informatie

Meer informatie over CRH's CoBC, benadering van verantwoord inkopen en andere relevante documenten, beschikbaar op www.crh.com

Voor vragen kunt u contact opnemen met mail@crh.com

Indien er sprake is van verschillen tussen deze Leverancierscode en de Engelse vertaling, prevaleert de Engelse vertaling.



CRH
1350 Avenue of the Americas
Floor 27
New York, NY 10019
USA

www.crh.com

Registered Office
42 Fitzwilliam Square
Dublin 2
D02 R279
Ireland

CRH® is a registered trade
mark of CRH plc.

CRH2925

